

# 案件情報エディタ

## ユーザースガイド

【案件情報エディタ 操作手順書】

-目次-

1. はじめに.....	- 3 -
2. マニュアルの表記規則.....	- 3 -
3. 操作方法.....	- 4 -
案件情報エディタの起動.....	- 4 -
スタートページ.....	- 5 -
事業情報画面を表示する.....	- 5 -
発注者情報画面を表示する.....	- 6 -
請負者情報画面を表示する.....	- 6 -
下請会社情報画面を表示する.....	- 6 -
ユーティリティ画面を表示する.....	- 7 -
4. 画面の説明.....	- 7 -
スタートページ.....	- 7 -
機能.....	- 8 -
メニュー.....	- 8 -
事業情報編集画面.....	- 9 -
機能.....	- 9 -
メニュー.....	- 10 -
発注者情報編集画面.....	- 10 -
機能.....	- 12 -
メニュー.....	- 12 -
請負者情報編集画面.....	- 13 -
機能.....	- 16 -
メニュー.....	- 16 -
下請会社情報編集画面.....	- 17 -
機能.....	- 19 -
メニュー.....	- 19 -
ユーティリティ画面.....	- 20 -
機能.....	- 20 -
CSV 出力処理画面.....	- 21 -
機能.....	- 21 -
CSV 取り込み処理画面.....	- 22 -
機能.....	- 22 -
CSV 設定画面.....	- 23 -
機能.....	- 23 -
CORINS 取り込み画面.....	- 24 -
機能.....	- 24 -
工事情報 INDEX 取り込み画面.....	- 25 -
機能.....	- 25 -
データバックアップ処理画面.....	- 26 -
機能.....	- 26 -
編集（基本操作）.....	- 27 -

画面の状態 .....	- 27 -
テキストの入力 .....	- 28 -
リストの入力 .....	- 28 -
日付の入力 .....	- 28 -
チェックボックスの入力 .....	- 28 -
年月の入力 .....	- 28 -
画像の入力 .....	- 29 -
内容の追加 .....	- 29 -
右クリックメニュー（項目） .....	- 29 -
右クリックメニュー（グループ） .....	- 30 -
ダイアログ選択 .....	- 31 -
高さの調節 .....	- 31 -
幅の調節 .....	- 31 -
リスト表示 .....	- 32 -

## 1. はじめに

「案件情報エディタ」は、契約基本情報を管理することを目的とした Windows アプリケーションです。

## 2. マニュアルの表記規則

特定の語句や画面上の文字などは、`・・・「〇×」`画面  
カギ括弧で表記されます。

画面上の操作ボタンなどは、括弧で表 `・・・[〇×]`ボタン  
記されます。

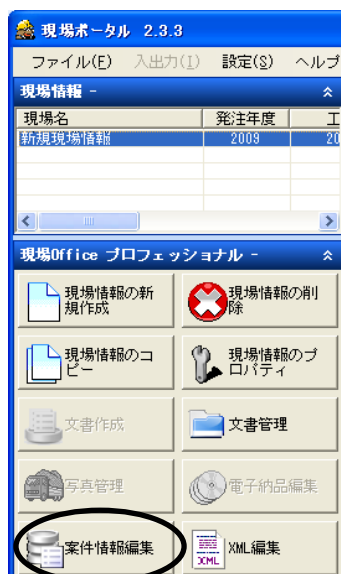
### 3. 操作方法

#### 案件情報エディタの起動

デスクトップ上の[現場ポータル]のアイコンをダブルクリックすると現場ポータルが起動します。

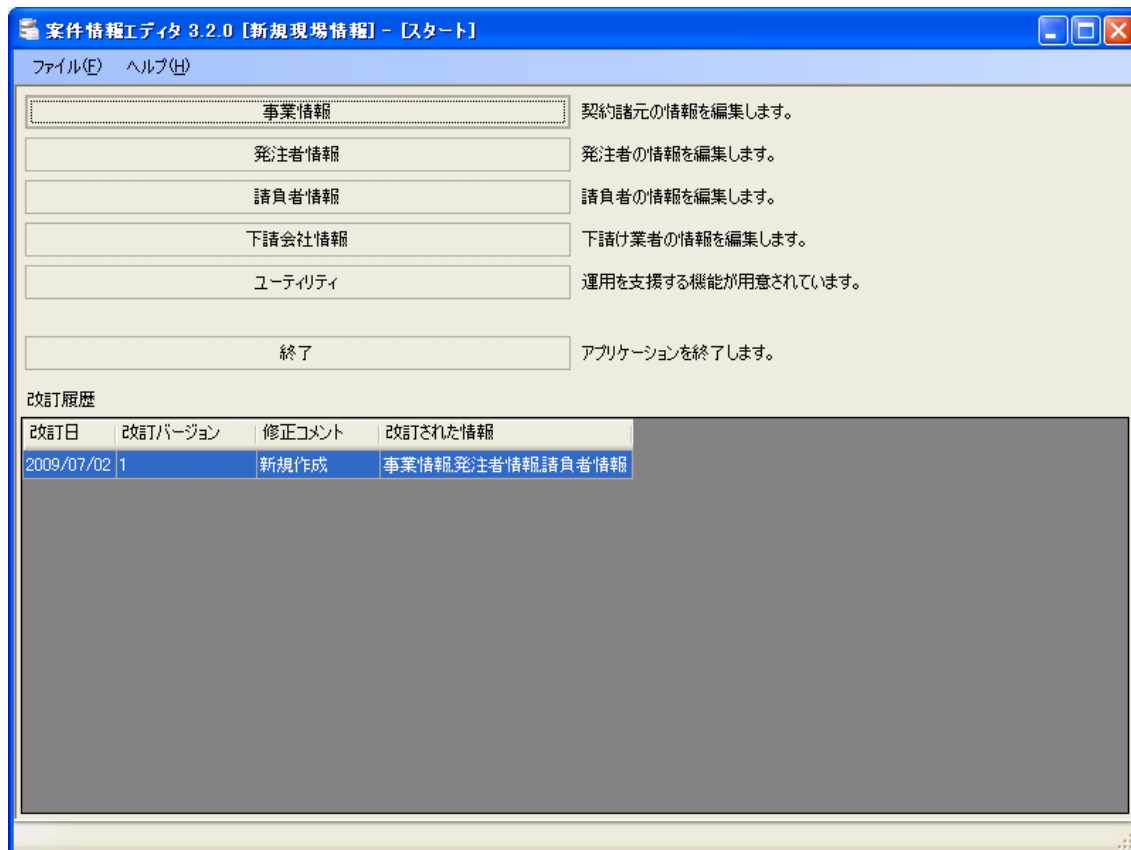


案件情報編集対象となる現場情報を選択し、[案件情報編集]をクリックしますと、案件情報エディタが起動します。



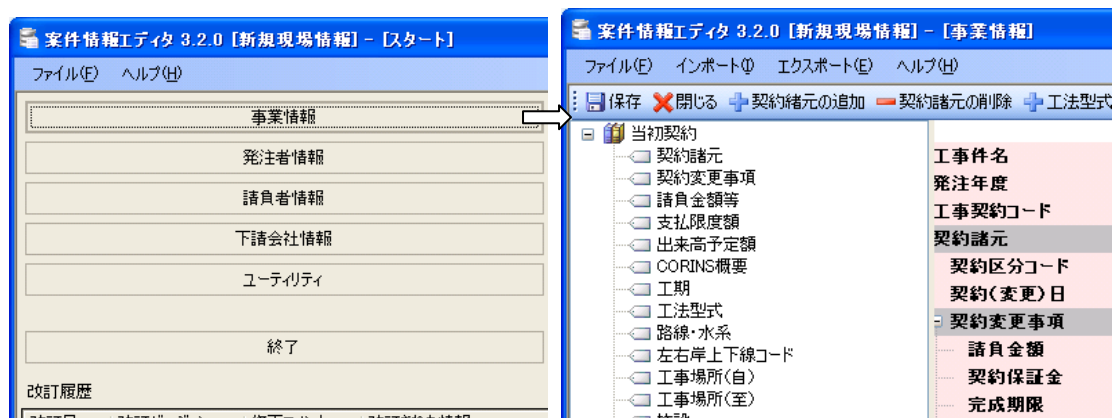
スタートページ

「現場ポータル」にて工事情報を選択し、[案件情報エディタ]ボタンを押すと「[スタートページ](#)」が表示されます。



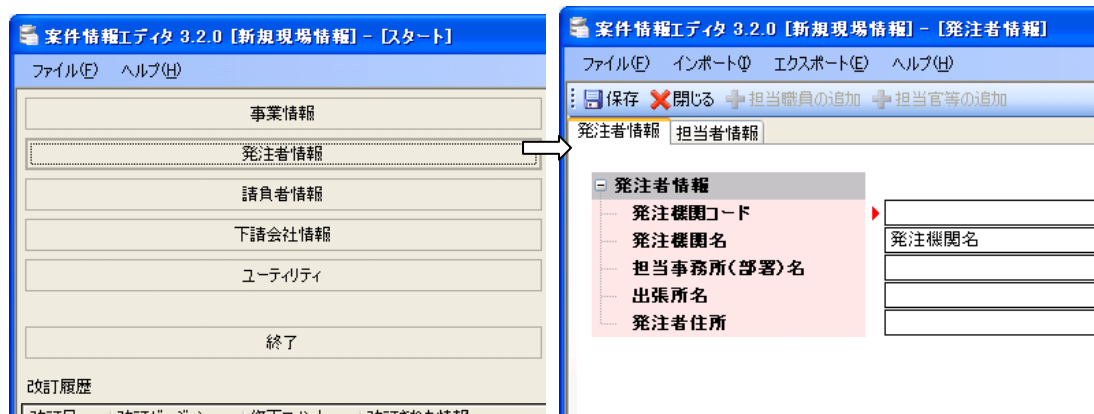
事業情報画面を表示する

[事業情報]ボタンを押すと「[事業情報編集](#)」画面が表示されます。



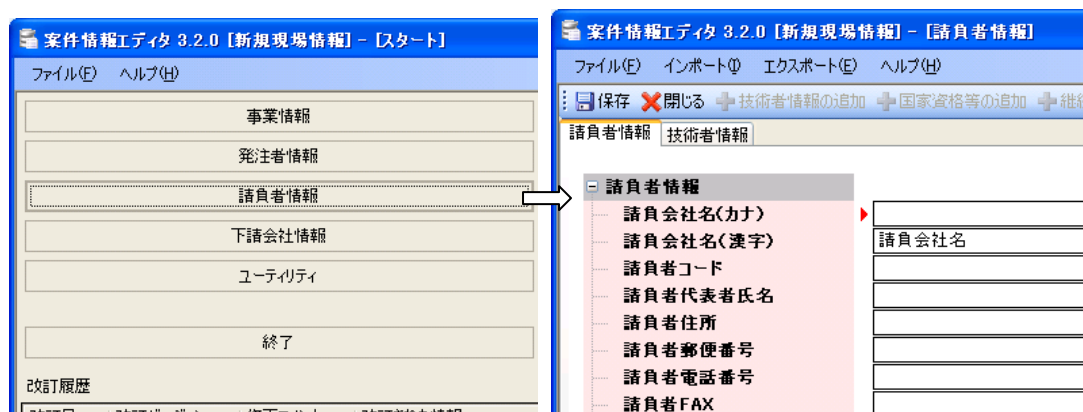
発注者情報画面を表示する

[発注者情報]ボタンを押して「[発注者情報編集](#)」画面を表示します。



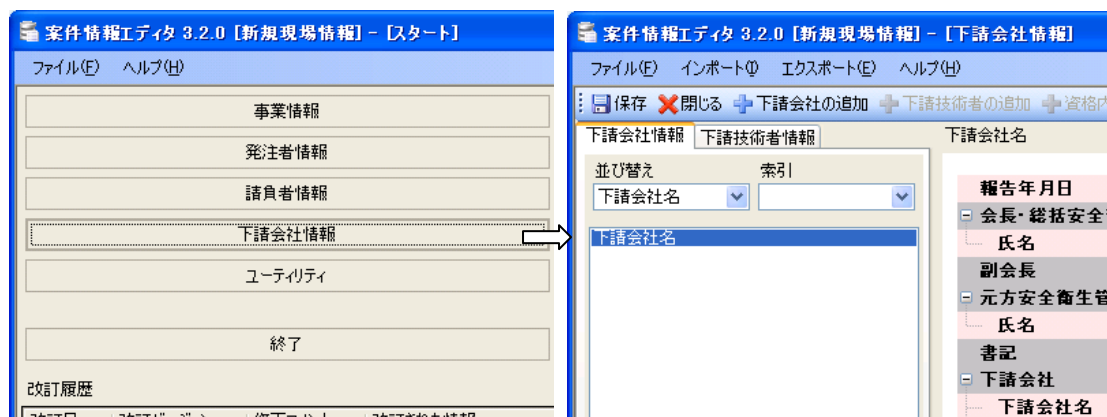
請負者情報画面を表示する

[請負者情報]ボタンを押して「[請負者情報編集](#)」画面を表示します。



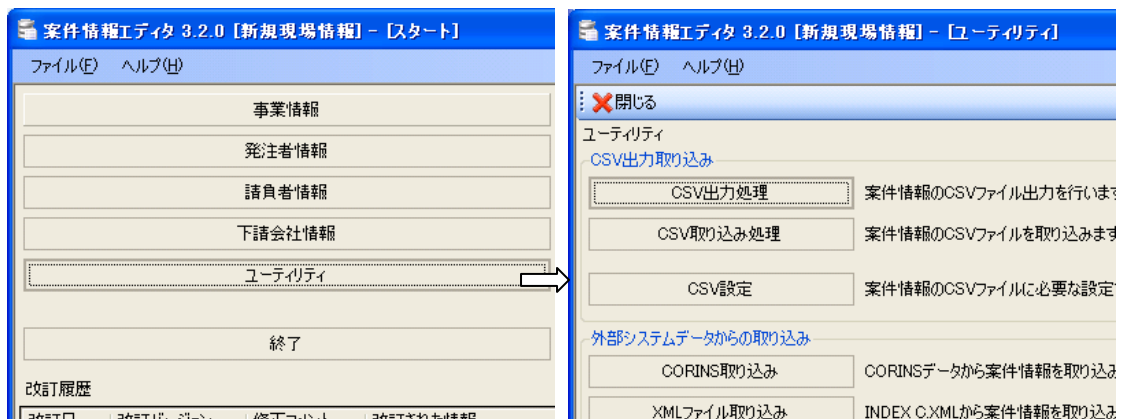
下請会社情報画面を表示する

[下請会社情報]ボタンを押して「[下請会社情報編集](#)」画面を表示します。



ユーティリティ画面を表示する

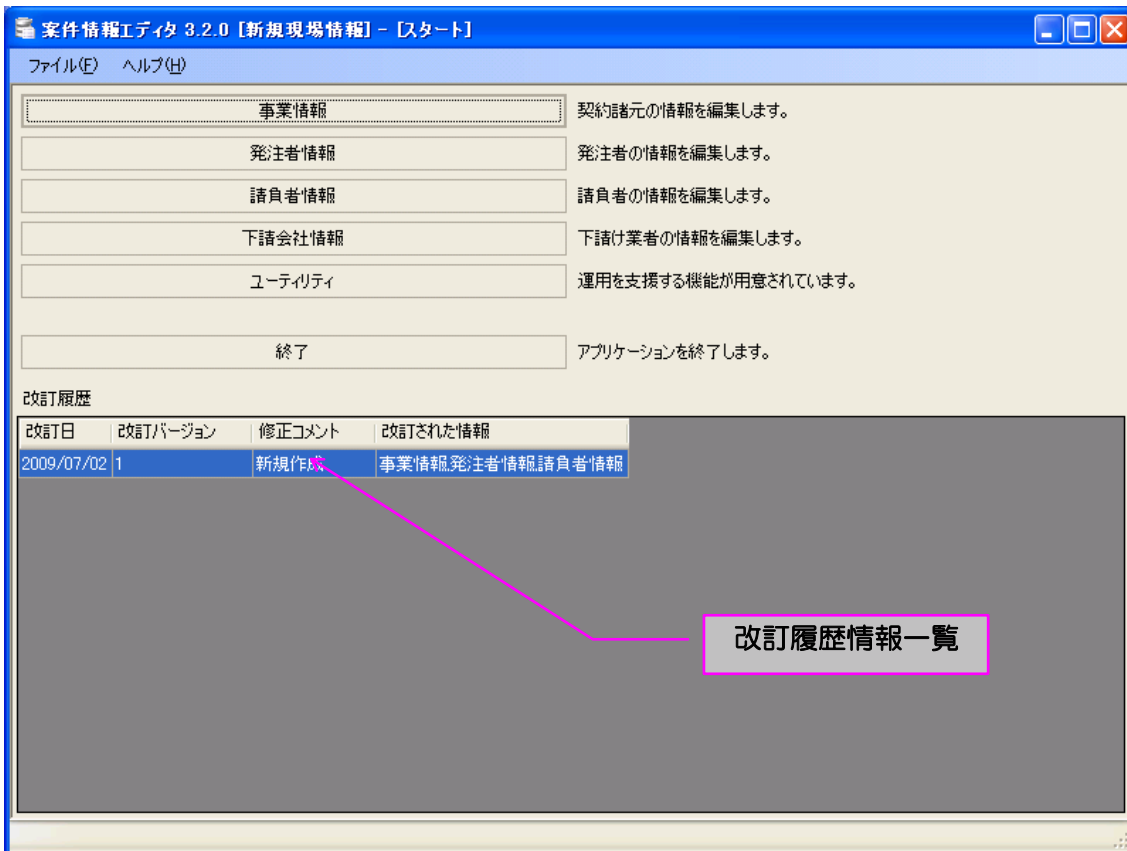
[ユーティリティ]ボタンを押して「[ユーティリティ](#)」画面を表示します。



#### 4. 画面の説明

スタートページ

起動後、最初に表示される画面です。



機能

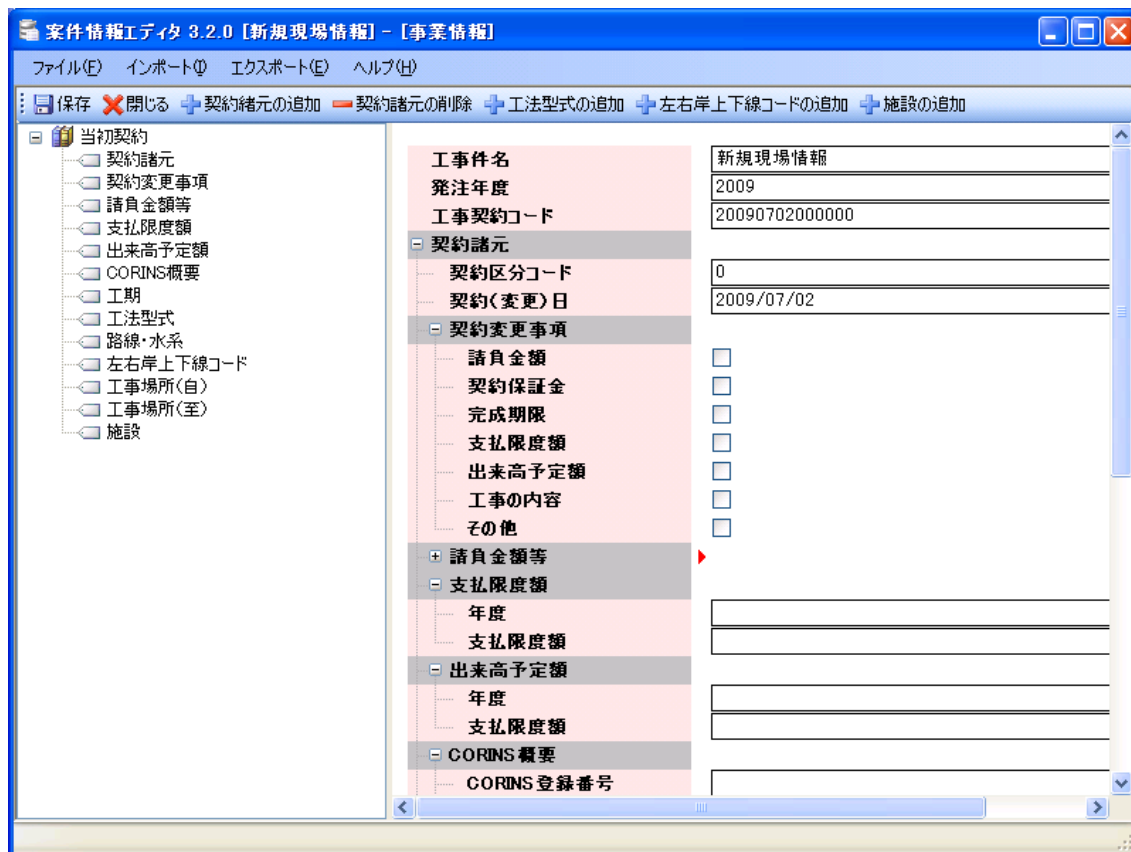
事業情報	「 <a href="#">事業情報編集</a> 」画面を表示します。 契約諸元の情報が編集できます。
発注者情報	「 <a href="#">発注者情報編集</a> 」画面を表示します。 発注者の情報と担当者（担当職員、担当官等）の情報が編集できます。
請負者情報	「 <a href="#">請負者情報編集</a> 」画面を表示します。 請負者の情報と技術者の情報が編集できます。
下請会社情報	「 <a href="#">下請会社情報編集</a> 」画面を表示します。 下請会社の情報と各々の技術者の情報が編集できます。
ユーティリティ	「 <a href="#">ユーティリティ</a> 」画面を表示します。 運用を支援する機能が用意されています。
終了	案件情報エディタを終了します。

メニュー

ファイル(F)	
終了(X)	案件情報エディタを終了します。
ヘルプ(H)	
ヘルプファイル(H)	ヘルプファイルを表示します。
バージョン情報(V)	「バージョン情報」画面を表示します。

事業情報編集画面

事業情報編集を行う画面です。



機能

保存	事業情報を更新します。
閉じる	「 <a href="#">事業情報編集</a> 」画面を終了します。
当初契約 変更第 X 回	クリックした契約諸元を表示します。 ※変更できるのは最新の契約諸元だけです。 ※過去の契約諸元は表示のみ可能です。
契約諸元～施設	クリックした項目にジャンプします。
契約諸元の追加	契約諸元を追加します。
契約諸元の削除	最新の契約諸元を削除します。
工法形式の追加	事業情報の工法形式を追加します。

左右岸上下線コードの追加	事業情報の左右岸上下線コードを追加します。
施設の追加	事業情報の施設を追加します。

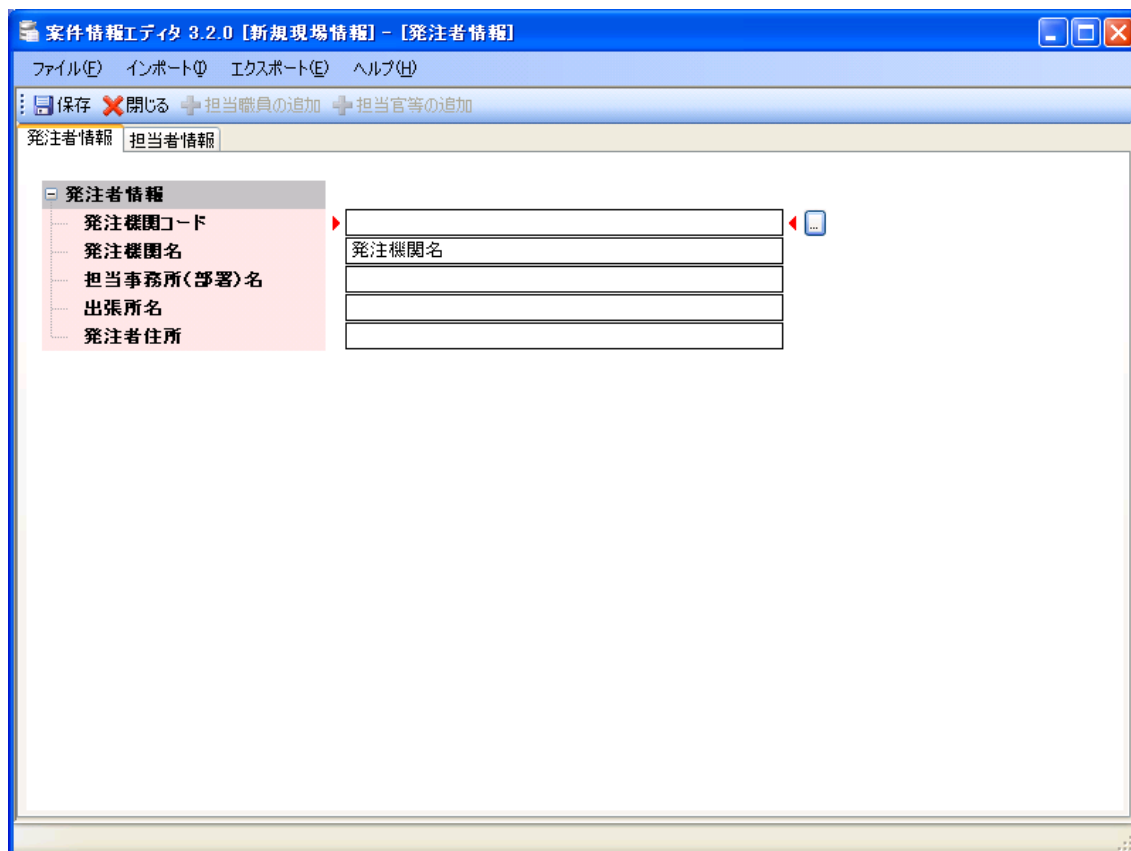
メニュー

インポート(I)	
事業情報(P)	「 <a href="#">CSV 取り込み処理</a> 」画面を表示します。
エクスポート(E)	
事業情報(P)	「 <a href="#">CSV 出力処理</a> 」画面を表示します。

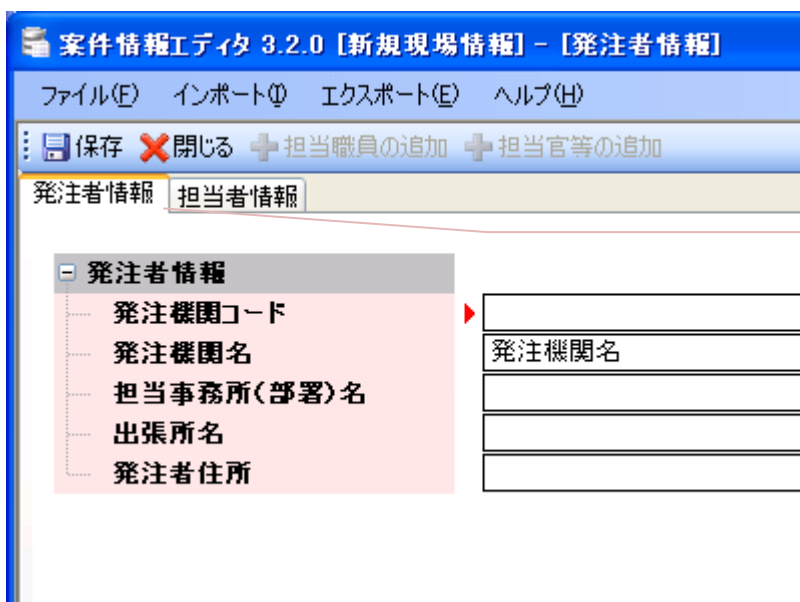
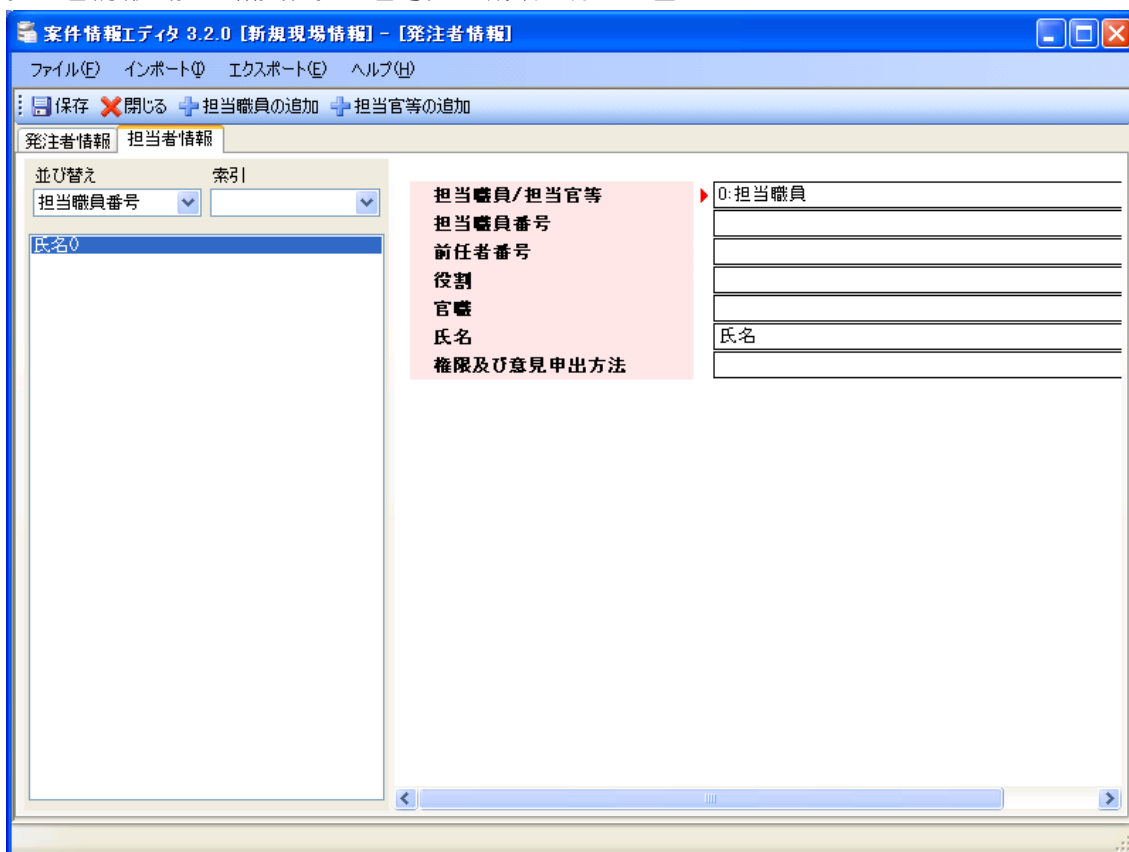
発注者情報編集画面

発注者情報、担当者情報（担当職員、担当官等）の編集を行う画面です。

発注者情報の編集を行う画面



担当者情報（担当職員、担当官等）の編集を行う画面



タブにより発注者情報、担当者情報（担当職員、担当官等）を切り替えます。

機能

保存	発注者情報を更新します。
閉じる	「 <a href="#">発注者情報編集</a> 」画面を終了します。
担当職員の追加	担当職員を追加します。
担当官等の追加	担当官等を追加します。
発注者情報	発注者情報の編集をします。
担当者情報	担当者情報の編集をします。

メニュー

インポート(I)	
発注者情報(C)	「 <a href="#">CSV 取り込み処理</a> 」画面を表示します。
担当者情報(O)	「 <a href="#">CSV 取り込み処理</a> 」画面を表示します。
エクスポート(E)	
発注者情報(C)	「 <a href="#">CSV 出力処理</a> 」画面を表示します。
担当者情報(O)	「 <a href="#">CSV 出力処理</a> 」画面を表示します。 ※選択中の担当者 1 件のみの出力が可能です。

請負者情報編集画面

請負者情報、技術者情報の編集を行う画面です。

案件情報エディタ 3.2.0 [新規現場情報] - [請負者情報]

ファイル(F) インポート(I) エクスポート(E) ヘルプ(H)

保存(S) 閉じる(C) 技術者情報の追加 国家資格等の追加 継続教育の追加 職歴の追加 従事期間の追加

請負者情報 技術者情報

請負者情報

請負会社名(カナ) 請負会社名(漢字) 請負者コード 請負者代表者氏名 請負者住所 請負者郵便番号 請負者電話番号 請負者FAX 事業所名

建設業許可 新規追加

契約営業所

元請契約営業所名 元請契約営業所住所 契約受任者(役割) 契約受任者(氏名) 下請契約営業所名 下請契約営業所住所

請負者情報の編集を行う画面

案件情報エディタ 3.2.0 [新規現場情報] - [請負者情報]

ファイル(F) インポート(O) エクスポート(E) ヘルプ(H)

保存(S) 閉じる(C) 技術者情報の追加 国家資格等の追加 継続教育の追加 職歴の追加 従事期間の追加

請負者情報 技術者情報

請負者情報

請負会社名(カナ)

請負会社名(漢字) 請負会社名

請負者コード

請負者代表者氏名

請負者住所

請負者郵便番号

請負者電話番号

請負者FAX

事業所名

建設業許可 新規追加

契約営業所

元請契約営業所名

元請契約営業所住所

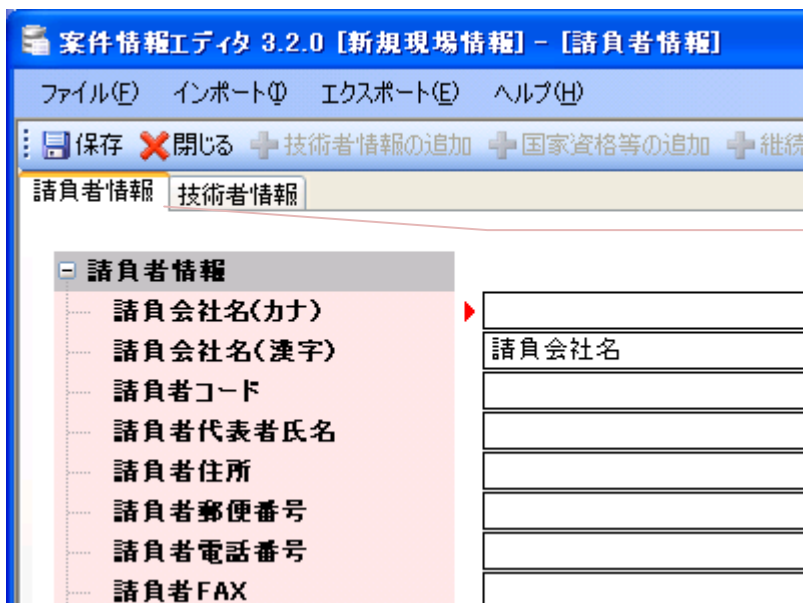
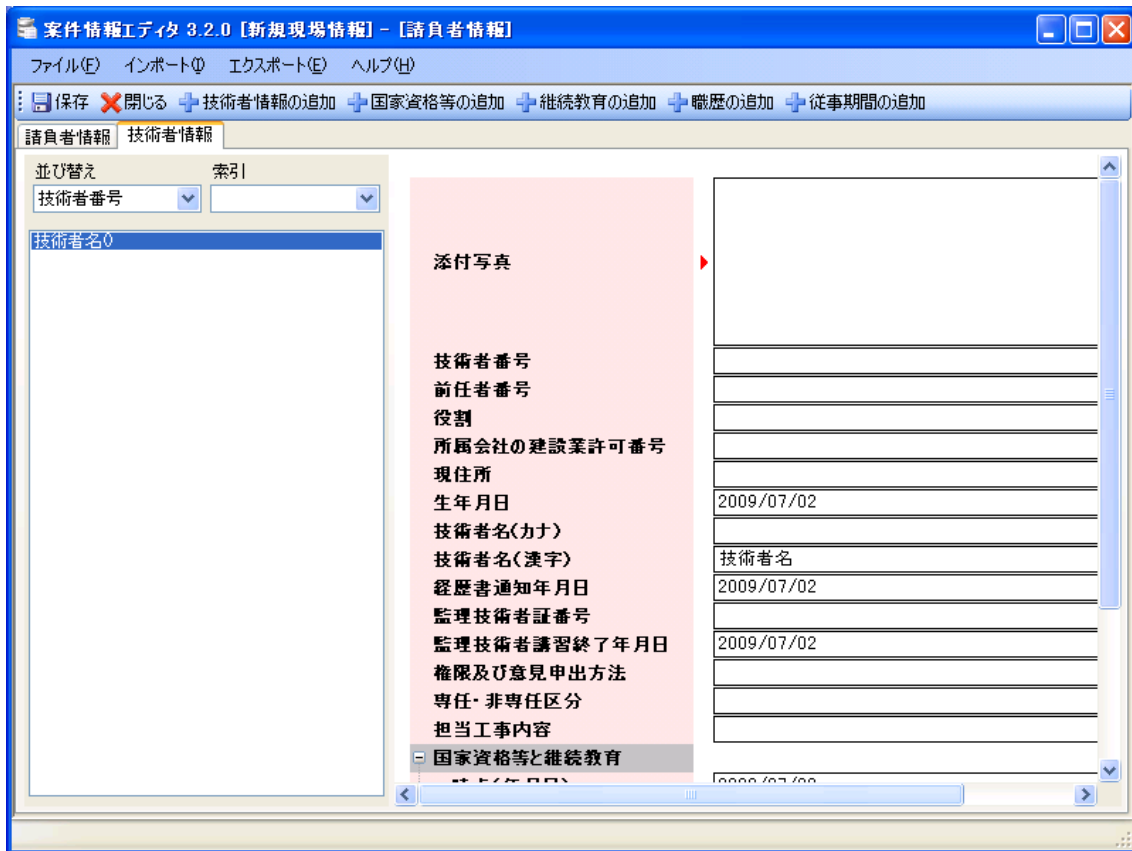
契約受任者(役割)

契約受任者(氏名)

下請契約営業所名

下請契約営業所住所

技術者情報の編集を行う画面



タブにより請負者情報、  
技術者情報を切り替えます。

機能

保存	請負者情報を更新します。
閉じる	「 <a href="#">請負者情報編集</a> 」画面を終了します。
技術者情報の追加	技術者情報を追加します。
国家資格等の追加	技術者情報の国家資格等を追加します。
継続教育の追加	技術者情報の継続教育を追加します。
職歴の追加	技術者情報の職歴を追加します。
従事期間の追加	技術者情報の従事期間を追加します。
請負者情報	請負者情報の編集をします。
技術者情報	技術者情報の編集をします。

メニュー

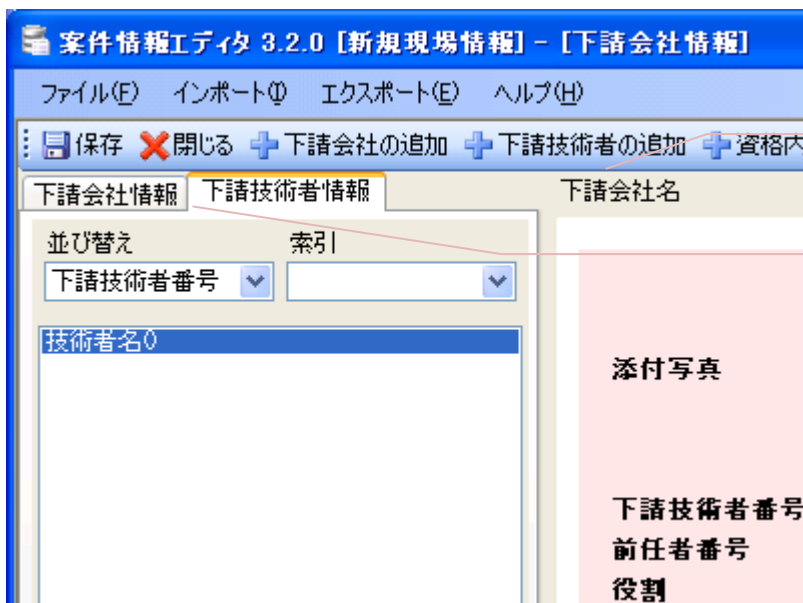
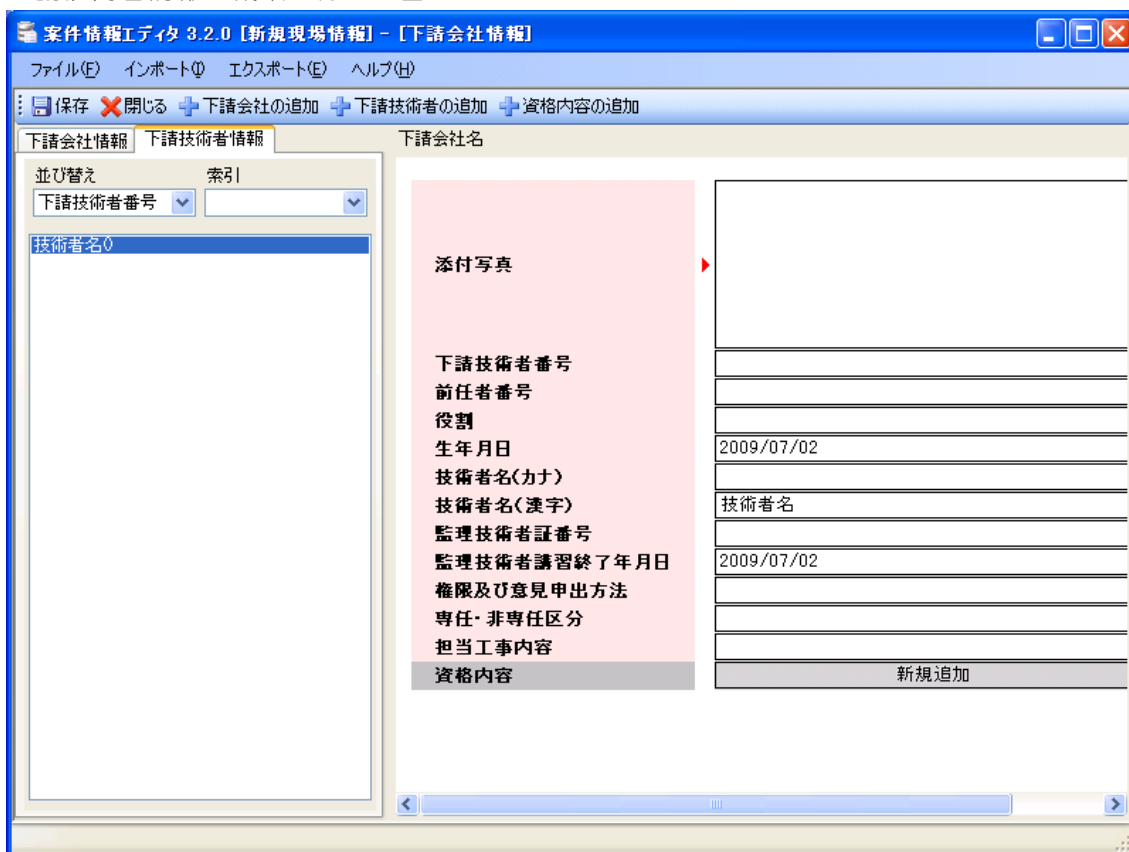
インポート(I)	
請負者情報(C)	「 <a href="#">CSV 取り込み処理</a> 」画面を表示します。
技術者情報(E)	「 <a href="#">CSV 取り込み処理</a> 」画面を表示します。
エクスポート(E)	
請負者情報(C)	「 <a href="#">CSV 出力処理</a> 」画面を表示します。
技術者情報(E)	「 <a href="#">CSV 出力処理</a> 」画面を表示します。 ※選択中の技術者1件のみの出力が可能です。

下請会社情報編集画面

下請会社情報、下請技術者情報の編集を行う画面です。

下請会社情報の編集を行う画面

下請技術者情報の編集を行う画面



選択中の下請会社名が表示されます。

タブにより下請会社情報、下請技術者情報を切り替えます。

機能

保存	下請会社情報を更新します。
閉じる	「 <a href="#">下請会社情報編集</a> 」画面を終了します。
下請会社の追加	下請会社情報を追加します。
下請技術者の追加	下請会社の下請技術者情報を追加します。
資格内容の追加	下請技術者情報の資格内容を追加します。
下請会社情報	下請会社情報の編集をします。
下請技術者情報	下請技術者情報の編集をします。

メニュー

インポート(I)	
下請会社情報(S)	「 <a href="#">CSV 取り込み処理</a> 」画面を表示します。
下請技術者情報(E)	「 <a href="#">CSV 取り込み処理</a> 」画面を表示します。 ※選択中の下請会社への下請技術者の取り込みが可能です。
エクスポート(E)	
下請会社情報(S)	「 <a href="#">CSV 出力処理</a> 」画面を表示します。 ※選択中の下請会社 1 件のみの出力が可能です。
下請技術者情報(E)	「 <a href="#">CSV 出力処理</a> 」画面を表示します。 ※選択中の下請技術者 1 件のみの出力が可能です。

ユーティリティ画面

CSV 取り込み、CSV 出力、CORINS 取り込み、データバックアップを行う画面です。

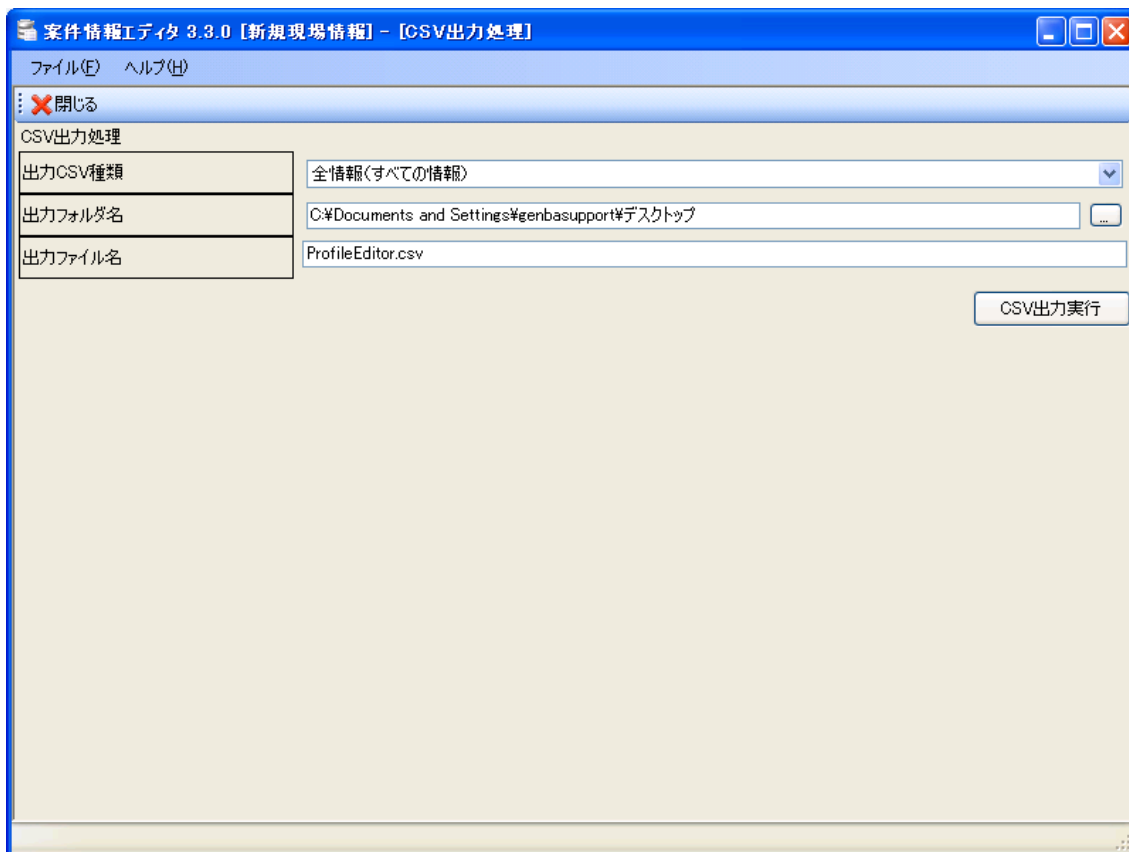


機能

閉じる	「 <a href="#">ユーティリティ</a> 」画面を終了します。
CSV 出力処理	「 <a href="#">CSV 出力処理</a> 」画面を表示します。 基本情報を CSV ファイルで保存することができます。
CSV 取り込み処理	「 <a href="#">CSV 取り込み処理</a> 」画面を表示します。 出力した CSV ファイルを取り込みます。
CSV 設定	「 <a href="#">CSV 設定</a> 」画面を表示します。 CSV 処理に関する設定ができます。
CORINS 取り込み	「 <a href="#">CORINS 取り込み</a> 」画面を表示します。 CORINS ファイルの情報を取り込みます。
XML ファイル取り込み	「 <a href="#">工事情報 INDEX 取り込み</a> 」画面を表示します。 工事情報ファイルの情報を取り込みます。
データバックアップ処理	「 <a href="#">データバックアップ処理</a> 」画面を表示します。

CSV 出力処理画面

CSV 出力を行う画面です。

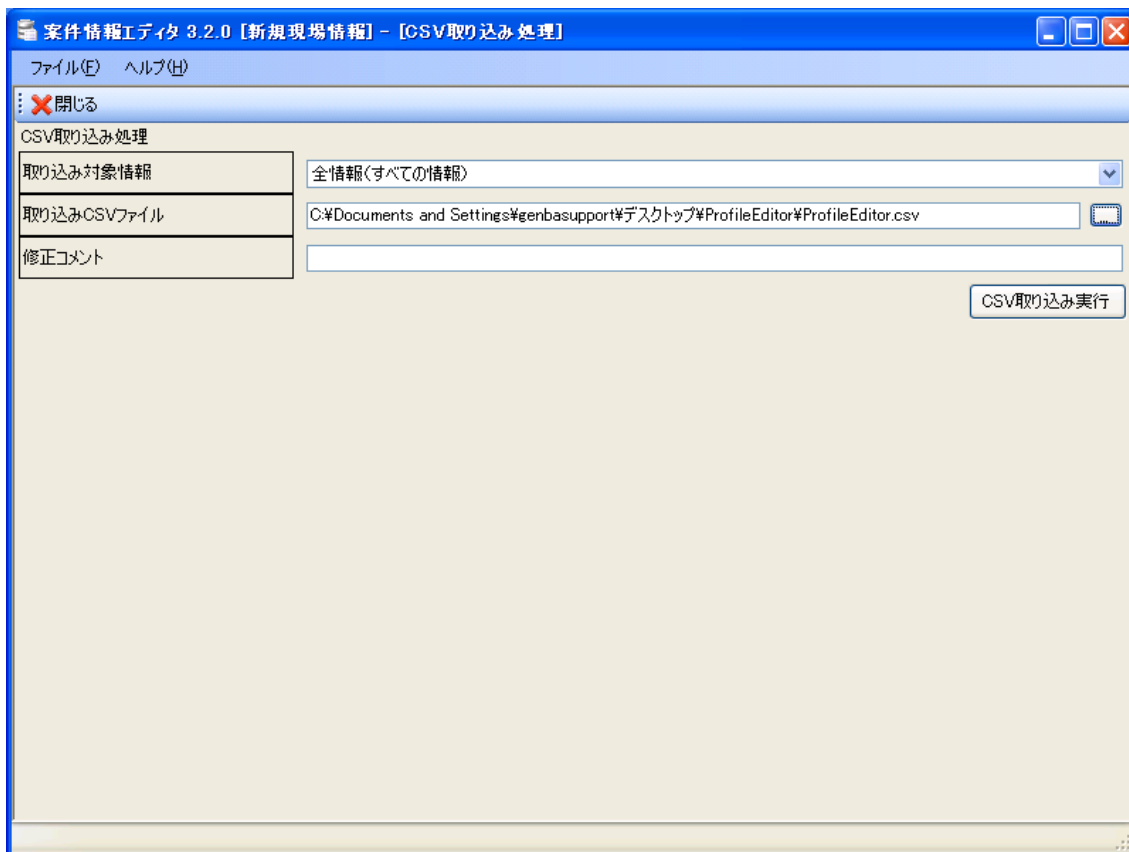


機能

閉じる	「 <a href="#">CSV 出力処理</a> 」画面を終了します。
出力 CSV 種類	出力する情報を指定します。 ※各画面から遷移してきた場合、固定されます。
出力フォルダ名	出力するフォルダを指定します。 ※指定フォルダに ProfileEditor フォルダを作成しそのフォルダに CSV ファイルと画像ファイルを出力します。
出力ファイル名	出力するファイルを指定します。
CSV 出力実行	CSV ファイルから情報を取り込みます。 ※各画面から選択して出力する場合、1 件だけの出力を行うかどうかを選択します。

### CSV 取り込み処理画面

CSV 取り込みを行う画面です。

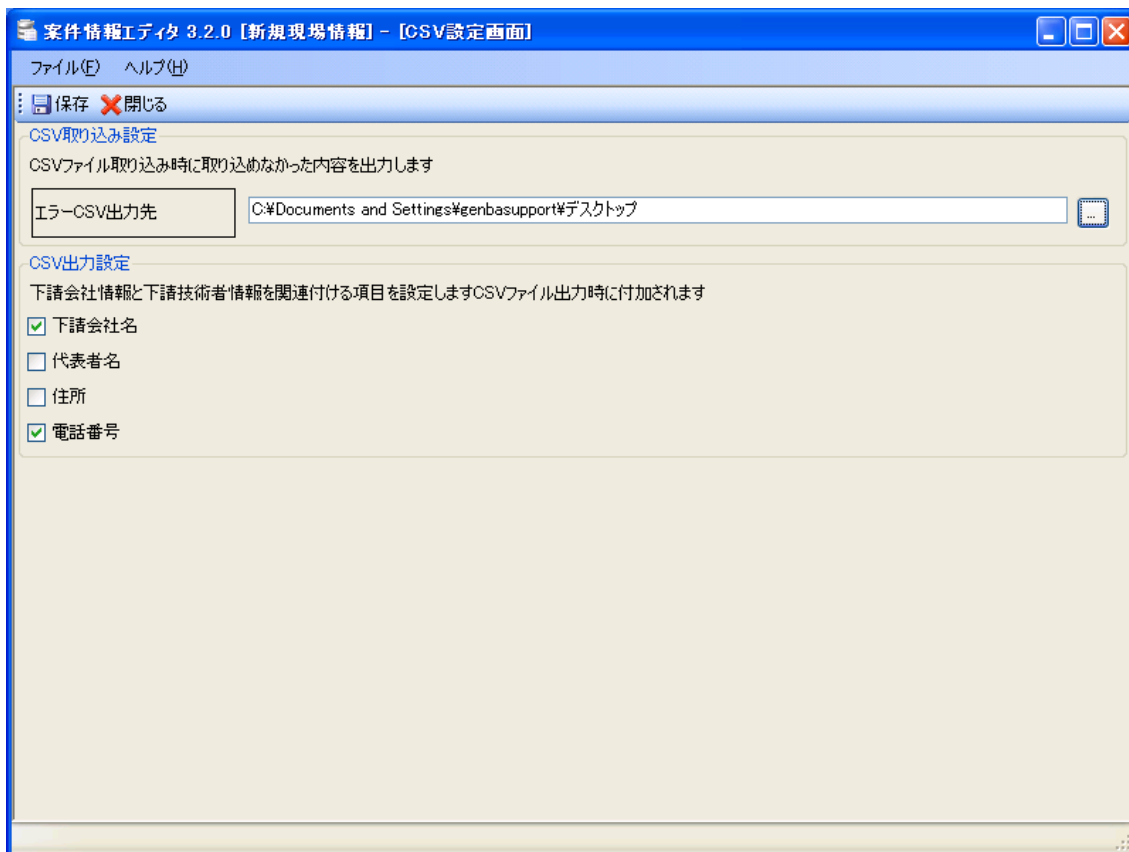


### 機能

閉じる	「 <a href="#">CSV 取り込み処理</a> 」画面を終了します。
取り込み対象情報	取り込む情報を指定します。 ※各画面から遷移してきた場合、固定されます。
取り込み CSV ファイル	取り込む CSV ファイルを指定します。
修正コメント	改訂履歴の修正コメントに出力する内容を編集します。
CSV 取り込み実行	CSV ファイルから情報を取り込みます。 ※画面から下請会社を選択して下請技術者を取り込む場合、下請技術者に付加されている下請会社情報キー項目を無視して選択の下請会社へ取り込みます。

### CSV 設定画面

CSV 取り込み、出力に関する設定を行う画面です。

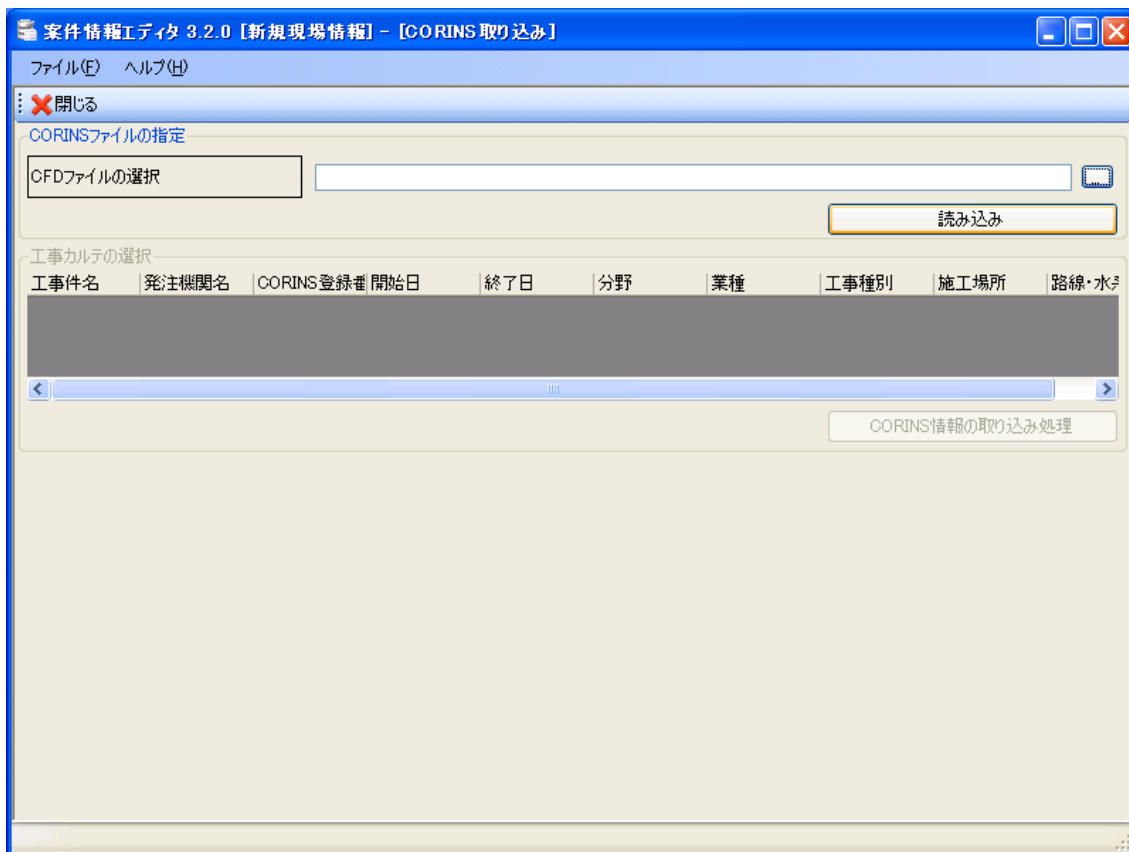


### 機能

保存	CSV 設定内容を保存します。
閉じる	「 <a href="#">CSV 設定</a> 」画面を終了します。
エラー-CSV 出力先	CSV 取り込み処理にて取り込みエラーがあった場合、その情報を出力するフォルダを指定します。 ※初期設定はデスクトップになります。 ※未設定状態にして保存した場合、初期設定に戻ります。
下請会社情報キー項目	下請技術者情報 CSV ファイルに所属する下請会社を特定するためのキーを設定します。 ※初期設定は下請会社名と電話番号になります。 ※すべてチェックせずに保存した場合、初期設定にもどります。

CORINS 取り込み画面

CORINS ファイルからデータを取り込む画面です。

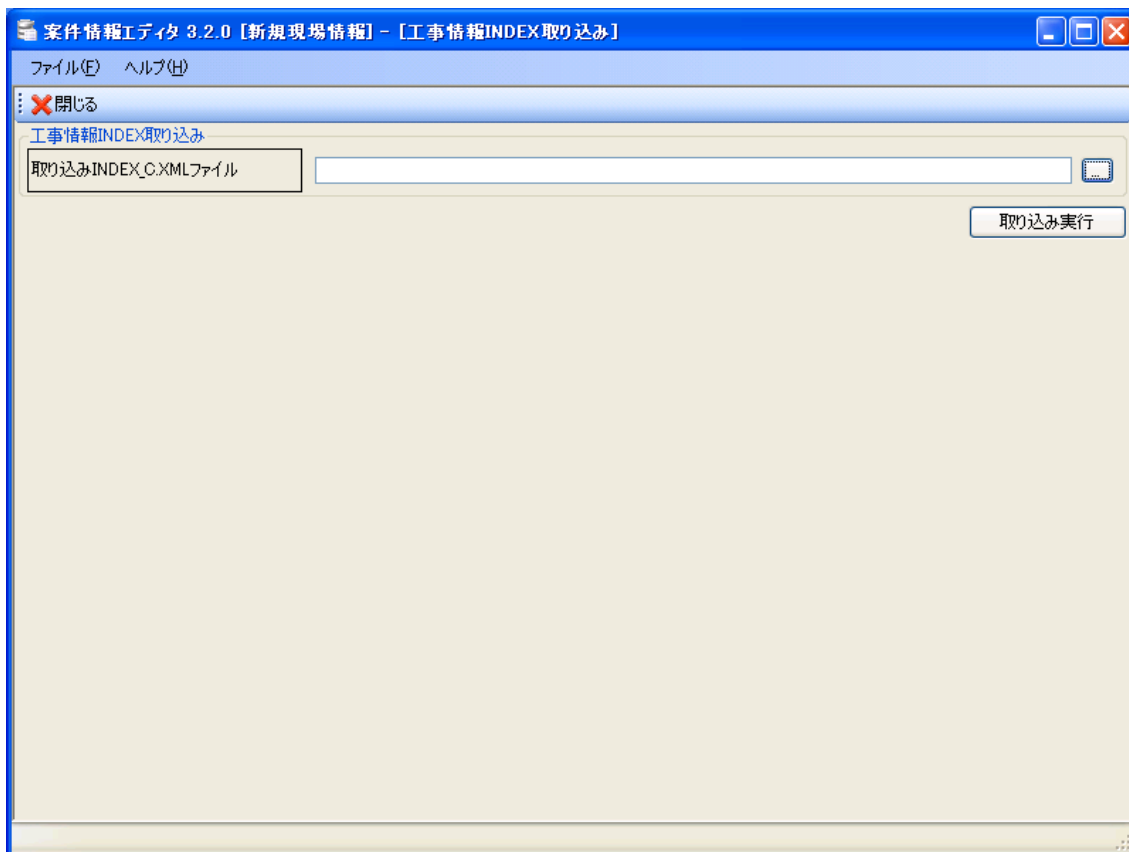


機能

閉じる	「 <a href="#">CORINS 取り込み</a> 」画面を終了します。
読み込み	CORINS ファイルから工事カルテ情報を読み込み一覧表示します。
CORINS 情報の取り込み処理	一覧表示された工事カルテ情報を選択しボタンを押す事で CORINS 情報を取り込みます。

工事情報 INDEX 取り込み画面

工事情報ファイルからデータを取り込む画面です。

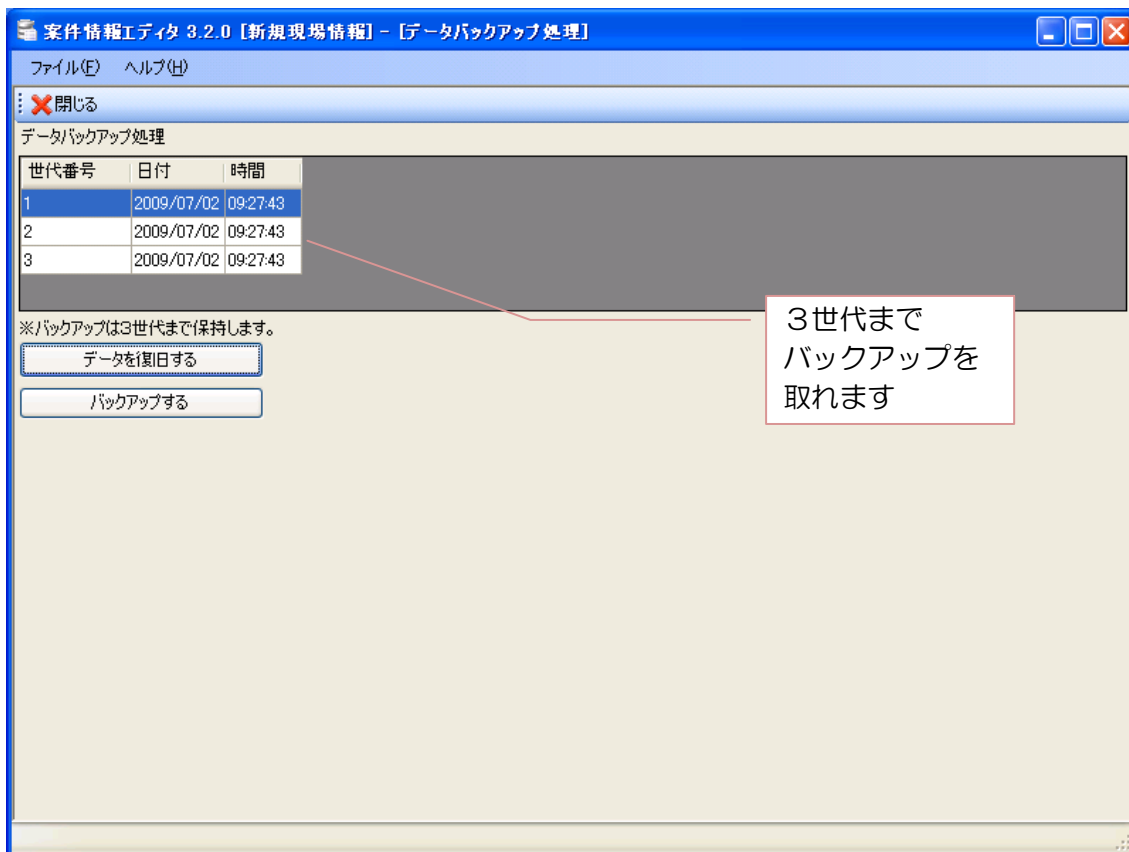


機能

閉じる	「 <a href="#">工事情報 INDEX 取り込み</a> 」画面を終了します。
読み込み INDEX_C.XML ファイル	取り込む工事情報ファイル (INDEX_C.XML) を指定します。
取り込み実行	工事情報ファイル (INDEX_C.XML) から案件情報を取り込みます。

### データバックアップ処理画面

データのバックアップ、復旧を行う画面です。



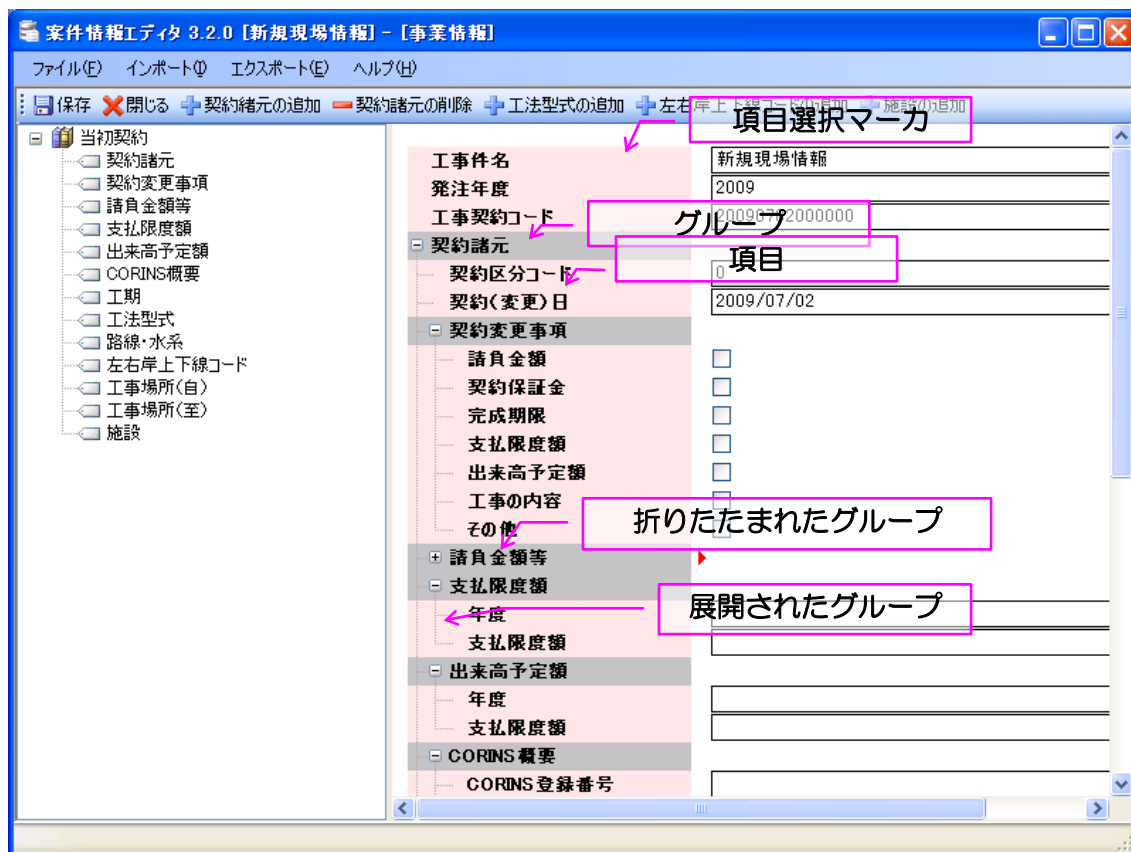
### 機能

閉じる	「 <a href="#">データバックアップ処理</a> 」画面を終了します。
データを復旧する	選択した世代のデータを復旧します。
バックアップする	現在のデータをバックアップします。 最新のバックアップデータは世代番号1です。 3世代までバックアップできます。

編集（基本操作）

編集画面での基本的な操作を説明します。

画面の状態



項目選択マーカ	入力項目の選択状態を表します。 [↑][↓]キーで移動します。
グループ	項目をまとめたもので表示／非表示を切り替えたり出来ます。
項目	入力項目を意味します。
+	グループの内容を非表示にしてあります。 +を押す事で表示します。
-	グループの内容を表示しています。 -を押す事で非表示にします。

### テキストの入力

**工事件名** ▶ 2.電気通信 ◀

項目をクリックするか、選択して F2 キー、または、「Enter」キーを押すと編集状態になり文字を入力できます。

### リストの入力

**変更請負額増減区分** ▶ 0:変更なし ▼ ◀

項目をクリックするか、選択して F4 キー、または、「Enter」キーを押すとリストの一覧が表示され選択できます。

0:変更なし ▼

- 0:変更なし
- 1:増加
- 2:減少

### 日付の入力

**契約(変更)日** ▶ 2009/01/07 ▼ ◀

項目をクリックするか、選択して F4 キー、または、「Enter」キーを押すと編集状態になり日付を入力できます。 [▼]をクリックするとカレンダーが表示され選択できます。

▶ 2009年 1月 7日 ▼ ◀

2009年1月						
日	月	火	水	木	金	土
28	29	30	31	1	2	3
4	5	6	7	8	9	10
11	12	13	14	15	16	17
18	19	20	21	22	23	24
25	26	27	28	29	30	31
1	2	3	4	5	6	7
☐ 今日: 2009/01/07						

### チェックボックスの入力

**請負金額** ▶  ◀

マウスでクリックするか、選択して F2 キー、または、「Space」キーでも、チェックの ON/OFF が切り替わります。

### 年月の入力

**卒業・修了年月** ▶ 2009/01 ◀

項目をクリックするか、選択して F2 キー、または、「Enter」キーを押すと編集状態になり日付を入力できます。

### 画像の入力



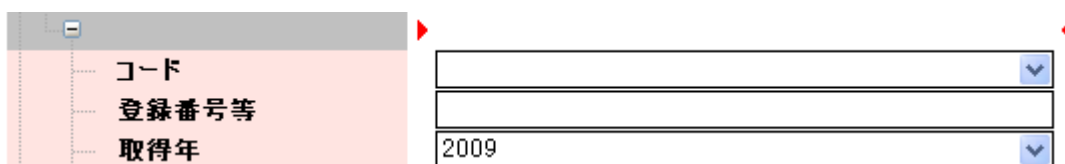
項目をクリックするか、選択して「Enter」キーを押すとファイル選択ダイアログを表示し画像ファイルを読み込みます。

または、ドラッグアンドドロップすることで画像ファイルを読み込みます。

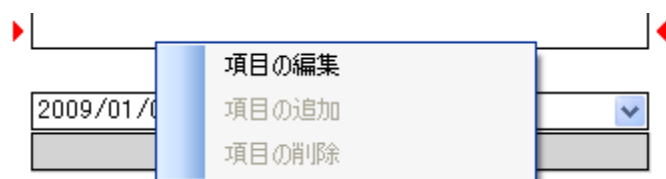
### 内容の追加



新規追加をクリックするか、選択して「Enter」キーを押すと項目追加し追加された項目を選択します。



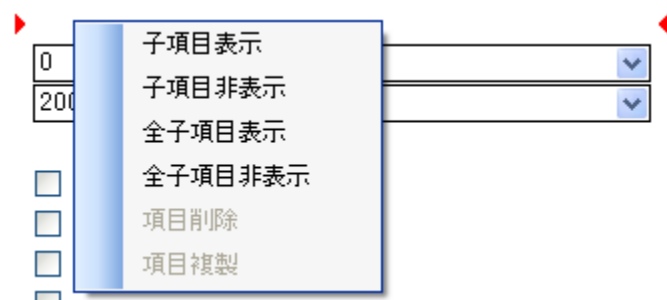
### 右クリックメニュー（項目）



項目で右クリックするとメニューが表示されます。

項目の編集	項目を編集状態にします。
項目の追加	追加可能な項目の場合、項目を追加します。
項目の削除	削除可能な項目の場合、項目を削除します。

右クリックメニュー（グループ）



項目で右クリックするとメニューが表示されます。

子項目表示	非表示状態のグループを表示状態にします。
子項目非表示	表示状態のグループを非表示状態にします。
全子項目表示	グループ以降全てを表示状態に切り替えます。
全子項目非表示	グループ以降全てを非表示状態に切り替えます。
項目削除	削除可能な項目の場合、項目を削除します。
項目複製	複製可能な項目の場合、項目を複製します。

### ダイアログ選択

住所(工事場所自)

右にある  ボタンをクリックするか、選択して F4 キーを押すと以下のようなダイアログが表示され選択することができます。

住所・住所コード

検索

下検索  上検索

都道府県	市町村	北海道	北海道
01	000	北海道	北海道
01	101	札幌市中央区	
01	102	札幌市北区	
01	103	札幌市東区	
01	104	札幌市白石区	
01	105	札幌市豊平区	
01	106	札幌市南区	
01	107	札幌市西区	
01	108	札幌市厚別区	
01	109	札幌市手稲区	
01	110	札幌市清田区	
01	202	函館市	
01	203	小樽市	
01	204	旭川市	
01	205	室蘭市	
01	206	釧路市	
01	207	帯広市	
01	208	北見市	
01	209	夕張市	
01	210	岩見沢市	
01	211	網走市	
01	212	稚内市	

検索条件を入力できます

選択されている項目から  
下方向に検索するか  
上方向に検索するかを  
指定します

検索を実行します

選択中の項目を表します

リストをダブルクリックするか OK ボタンを押す事で内容が反映されます

内容を変更せずダイアログを閉じます

### 高さの調節

添付写真

項目(グループ)と項目(グループ)の間でカーソル移動するとカーソルの形が変わり高さの調節ができます。

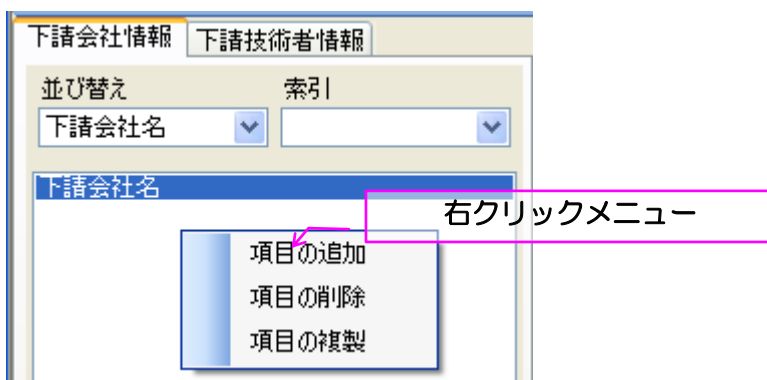
### 幅の調節

請負者電話番号

請負者FAX

項目名と項目値の右側でカーソル移動するとカーソルの形が変わり幅の調節ができます。

リスト表示



担当者や技術者、下請会社のリスト表示を行います。

並び替え	リスト表示されているデータを並び替えで選択した項目の順番で並び替えます。
索引	リスト表示されているデータから選択した内容へジャンプします。 ※文字列の場合、先頭1文字を対象とします ※数値、選択項目、日付の場合、リストを10分割した際の値を対象とします
項目の追加	担当者や技術者、下請会社等リスト表示されているデータを追加します。
項目の削除	担当者や技術者、下請会社等リスト表示されたデータを削除します。
項目の複製	担当者や技術者、下請会社等リスト表示されたデータを複製します。